

BRANLE-BAS DE L'ESTUAIRE
Comptant pour le Championnat de Baie de Seine
Le Championnat du D.Y.C
Les 31 mars et 1er avril 2018
Organisé par le Deauville Yacht Club

1. **REGLES** : La régata est régie par les règles définies dans l'avis de course
2. **AVIS AUX CONCURRENTS**
Emplacement du tableau officiel d'informations : **Club House du Deauville Yacht Club**
4. **SIGNAUX FAITS A TERRE**
 - 4.1 Emplacement du mât de pavillons : **Terrasse du club House du Deauville Yacht Club**
 - 4.2 Délai entre l'amené de l'Aperçu à terre et le signal d'avertissement : **60 mn**
5. **PROGRAMME DES COURSES**
Les courses sont prévues selon le programme suivant :

	31 mars 2018	1^{er} avril 2018
Ouverture du Club	8h00	08h30
Briefing	8h15	09h15
Ouverture des portes	8h59	09h38
Signal d'avertissement de la première course du jour aux environs de la Trouville SW	9h45	10h30
Pleine Mer	11h23	12h02
Coefficient	102	105
Fermeture des portes	14h47	15h27

Le 1^{er} avril, pas de signal d'avertissement après 13h15

6. **PAVILLONS DE CLASSE et AVERTISSEMENT**
L'identification des bateaux concurrents sur la course est définie comme suit :
Osiris Habitable : pavillon N
Dragon, J80, Sports boats : Pavillon blanc

Le pavillon d'avertissement envoyé sur le bateau Comité pour les Osiris Habitable est le pavillon du D.Y..C
Le pavillon d'avertissement envoyé sur le bateau Comité pour les groupes L et Dragon est le pavillon E

7. **ZONE DE COURSE**
L'emplacement de la zone de course est décrit en annexe ZONE DE COURSE.
8. **LES PARCOURS**
 - 8.1 Parcours Côtier pour les Osiris Habitable : voir descriptif en annexes
Parcours Banane pour les J80, Sports-boat et Dragon : voir descriptif en annexes
 - 8.2 Signaux de parcours :
 - Parcours **Côtier pavillon R** : voir descriptif en annexe
Le numéro des parcours côtiers à effectuer sera indiqué par des flammes numériques.
 - Parcours **Banane pavillon Q** : voir descriptif en annexe

9. MARQUES

9.1 Marques de parcours : **Parcours Côtiers** : - Bouée au vent : bouée conique verte
- Bouées Cardinales du plan d'eau
- Bouée crayon blanche

Parcours Banane : - Marque M1 : Bouée conique jaune,
- Marque M2 : Bouée conique orange
- Marque M3 : Bouée conique rouge

9.3 Marque de départ : Marque M3

9.4 Marques d'arrivée : Parcours Côtiers : Bouée crayon blanche
Parcours Banane : marque M3.

11. LE DEPART

11.1 La ligne est matérialisée par le mât qui porte un pavillon orange sur le Bateau Comité, et par le côté parcours d'une bouée conique rouge (Bouée M3 des parcours bananes).

La zone de départ sera située autour de la marque permanente **Trouville Sud-Ouest** dans un rayon de 1 mille nautique (en fonction de l'orientation du vent).

Les départs des courses seront donnés en application de la RCV 26, avec le signal d'avertissement envoyé 5 minutes avant le signal de départ.

11.3 Délai pour prendre le départ après le signal de départ : **6 mn.**
Tout bateau qui ne prend pas le départ dans ce délai sera DNS sans instruction. Ceci modifie la règle A4.2

11.5 Les rappels individuels pourront être annoncés à la VHF sur le canal de course, mais pas moins de une minute après son signal de départ. L'échec de la transmission ou le fait de ne pas le faire au bon moment ne pourra pas constituer un motif de réparation. Ceci modifie la règle 62.1

13. L'ARRIVEE

Parcours côtiers : Entre un bateau arborant un pavillon orange et la bouée crayon blanche devant le chenal de Deauville.

Parcours « banane » : Pour les parcours Banane, arrivée entre le bateau Comité à laisser à bâbord et la marque M3 à laisser à Tribord.

14. SYSTEME DE PENALITE

14.1 Pour toutes les classes, la RCV 44.1 est modifiée de sorte que la pénalité de deux tours est remplacée par une pénalité d'un tour.

14.2 Le jury pourra se transporter sur l'eau. Si un membre du Jury constate sur l'eau une infraction, il pourra l'indiquer par un coup de sifflet et l'envoi d'un pavillon ROUGE. La pénalité sera une rotation d'un tour Si aucune rotation de pénalité n'est effectuée par le bateau fautif, le Jury l'indiquera par un coup de sifflet en l'envoi d'un pavillon ROUGE en direction du bateau. La pénalité sera alors une rotation de deux tours. Si le bateau fautif n'effectue pas sa pénalité après deux pavillons rouges (deux tours), il sera disqualifié par le jury sans instruction. Une action ou non action du Jury ne peuvent être motif à demande de réparation (RCV 62.1(a)). Ceci modifie RCV 86.1.

14.3 La mention DP associée à une des présentes instructions signifie que la pénalité pour une infraction à cette règle pourra être différente de la disqualification et à la discrétion du jury

15. TEMPS LIMITES

Fermeture de la ligne le 31 mars à 13h40 et le 1er avril à 14h20.

16. RECLAMATIONS ET DEMANDES DE REPARATION

16.1 Emplacement du secrétariat du jury : **Secrétariat du Deauville Yacht Club**

16.3 Emplacement du local du jury : **Bureau du secrétariat du Deauville Yacht Club**
Heure de dépôt des réclamations : 1 heure après la fermeture de la ligne d'arrivée.

17. CLASSEMENT

17.1 Nombre de courses à valider pour valider la compétition : 1

17.2 Courses retirées

Si 4 courses au moins sont validées, le plus mauvais score sera retiré.

17.3 Application du barème temps sur temps du OSIRIS Habitable.

2 classements seront effectués pour le CBS :

- un pour les classes L.
- un pour les Osiris Habitables

18. REGLES DE SECURITE

18.1 Modalités du contrôle à la sortie :

- **Les bateaux venant de Deauville : feuille d'émargement à signer au Deauville Yacht Club**
- **Les bateaux extérieurs à Deauville devront signaler leur présence et leur intention de courir en se présentant au bateau Comité et en le contactant par V.H.F (canal 06) DNS en cas de non-respect de cette clause, le bateau pourra recevoir une pénalité à discrétion du jury (DP).**

18.2 Modalités du contrôle au retour :

- pour les bateaux **qui rentrent à Deauville : feuille d'émargement à signer au Deauville Yacht Club.**
- pour les bateaux **extérieurs à Deauville : ils devront signaler leur départ vers un autre port en se présentant au Bateau Comité et en le contactant par VHF (canal 06). Un bateau qui abandonne une course doit le signaler au Comité de course aussitôt que possible. (DP)**
En cas de non - respect de cette clause, le bateau pourra recevoir une pénalité à discrétion du jury(DP)

18.3 Canal VHF : 06

18.4 Utilisation du bout dehors

Sauf si les règles de classe le précisent autrement, la sortie du bout dehors est autorisée uniquement pour établir et porter le spinnaker.

18.5 **Le port du gilet de sauvetage, à tout moment sur l'eau, est obligatoire.** Le non respect de cette disposition entrainera la disqualification automatique, sans instruction, pour la course la plus proche.

20. CONTROLES D'EQUIPEMENT ET DE JAUGE

Sur l'eau, un membre du Comité de course ou du comité technique peut demander à un bateau de rejoindre immédiatement une zone donnée pour y être contrôlé. A terre, l'équipement peut être contrôlé ou jaugé à des périodes spécifiées dans les règles de classe, l'avis de course, et à l'(aux) horaire(s) suivant(s).

27. COMMUNICATION RADIO

Sauf en cas d'urgence, un bateau qui est en course ne doit ni émettre ni recevoir d'appels vocaux ou de données qui ne sont pas disponibles pour tous les bateaux. (DP)

28. RESULTATS

La proclamation des résultats aura lieu le dimanche 2 avril 2018 à 16h15 dans les salons du Deauville Yacht Club.

29. DECHARGE DE RESPONSABILITE

Les concurrents participent à la Régate entièrement à leurs propres risques. La décision de participer à une course ou de rester en course relève de leur seule responsabilité.

L'autorité organisatrice n'acceptera aucune responsabilité, en cas de dommage matériel, de blessure ou de décès, dans le cadre de la Régate, aussi bien avant, pendant, qu'après la Régate.

30 ASSURANCE

Chaque bateau participant doit détenir une assurance valide en responsabilité civile avec une couverture Minimale d'un montant 1.500 000 € par incident, ou son équivalent.

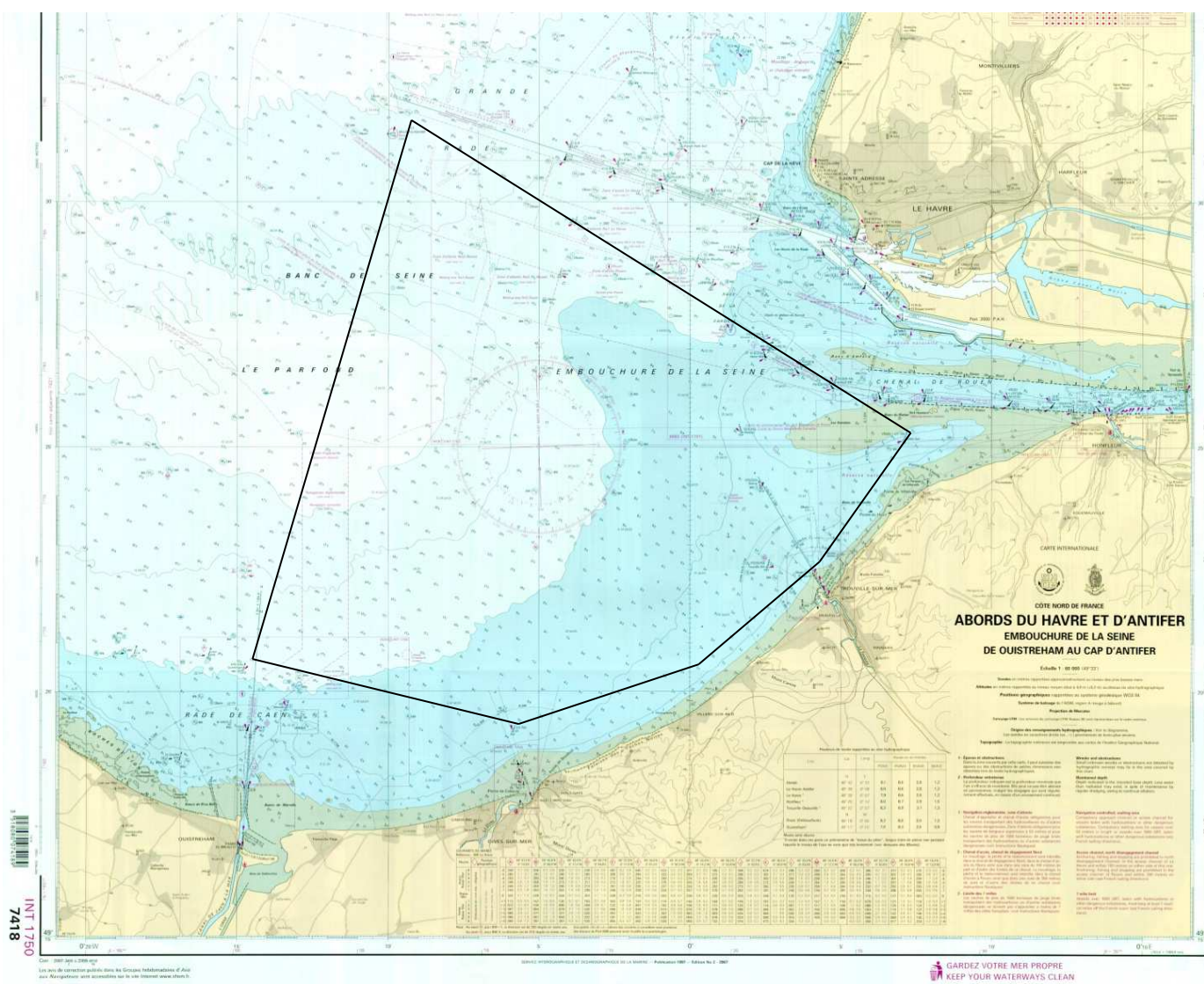
ARBITRES DESIGNES :

Nom du président du comité de course : Nicolas BOGDANOFF

Nom du président du jury : Francis HORTEMEL

ANNEXE 1 « ZONE DE COURSE »

Les bateaux quelques soient les classes devront impérativement rester dans la partie sud du chenal de Rouen (dont la première marque est Ratier Nord - Ouest).



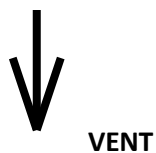
ZONE DE PARCOURS

LHA	49°31,4 N	00°09,8 W
DI	49°19,2 N	00°05,8 W
Ratier Sud	49° 25,2 N	00°07,2 E
Ouistreham	49°20,500 N	00°14,7 W

ANNEXE 2

PARCOURS BANANE PAVILLON Q

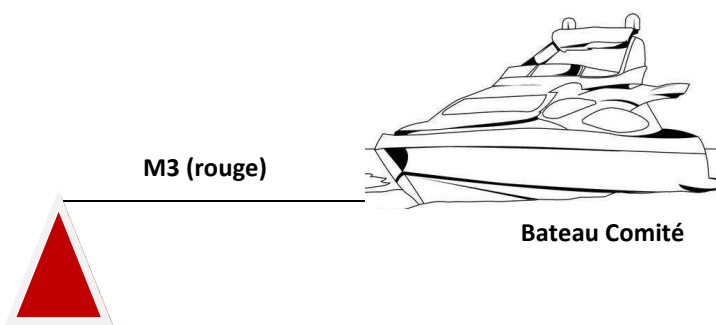
PAVILLON D'AVERTISSEMENT : PAVILLON E POUR GROUPES L ET DRAGON
PAVILLON DYC POUR LES OSIRIS



M1 (jaune)



M2 (orange)



Ordre de passage des bouées : **Départ, M1, M2, M1, Arrivée**

Les Marques M1 et M2 sont à contourner et à laisser à Bâbord

ANNEXE 3

PARCOURS CÔTIER

PARCOURS 1 VENT S

FLAMME NUMERIQUE N°1

Environ 17 MN

Départ	
M1	A contourner en laissant à tribord
Karver	A contourner en laissant à tribord
Ratelet	A contourner en laissant à bâbord
Karver	A contourner en laissant à bâbord
TSW	A contourner en laissant à bâbord
Arrivée	

PARCOURS 2 VENT SW

FLAMME NUMERIQUE N°2

Environ 17 Mn

Départ	
Karver	A contourner en laissant à tribord
Semoy	A contourner en laissant à tribord
Ratier	A contourner en laissant à tribord
TSW	A contourner en laissant à bâbord
Arrivée	

PARCOURS 3 VENT S

FLAMME NUMERIQUE N°3

Environ 15 Mn

Départ	
M1	A contourner en laissant à tribord
Karver	A contourner en laissant à tribord
Semoy	A contourner en laissant à bâbord
Karver	A contourner en laissant à bâbord
TSW	A contourner en laissant à bâbord
Arrivée	

PARCOURS 1bis VENT S

FLAMME NUMERIQUE N°1

Environ 30 MN

Départ	
M1	A contourner en laissant à tribord
Dives	A contourner en laissant à tribord
Ratelet	A contourner en laissant à bâbord
Dives	A contourner en laissant à bâbord
TSW	A contourner en laissant à bâbord
Arrivée	

PARCOURS 2bis VENT SW

FLAMME NUMERIQUE N°2

Environ 21 Mn

Départ	
Dives	A contourner en laissant à tribord
Semoy	A contourner en laissant à tribord
Ratier	A contourner en laissant à tribord
TSW	A contourner en laissant à bâbord
Arrivée	

PARCOURS 3bis VENT S

FLAMME NUMERIQUE N°3

Environ 28 Mn

Départ	
M1	A contourner en laissant à tribord
Dives	A contourner en laissant à tribord
Semoy	A contourner en laissant à bâbord
Dives	A contourner en laissant à bâbord
TSW	A contourner en laissant à bâbord
Arrivée	